

Тарас Плахтій
незалежний дослідник
<https://tarasplakhtiy.wordpress.com/>
taras.plakhtiy@gmail.com
[Facebook](#)
+380503173701
Львів, жовтень 2020 року

Побудова центрального підрозділу партії зі змінною структурою

Уявіть, що ви стали учасниками ініціативної групи, яка вирішила об'єднатися для реалізації певної сукупності взаємопов'язаних ідей, що представлена у вигляді програмних принципів, і створити політичну партію.

В країні, де зареєстровано понад 350 політичних партій, це не є чимось незвичайним – їхнє створення у нас стало рутинною практикою.

Тому перед кожним із нас у будь-який час може виникнути такий виклик.

Припустимо ви залучили представників середнього бізнесу, які виділили невеликі кошти на оренду офісу, на заробітну плату виконавчому органу із кількох працівників, на відрядження у регіони. Що далі?

Перед вами реально постануть наступні запитання:

- З чого почати?
- Що, кому, а, головне, чому робити?
- Як скоординувати діяльність тих, хто долучився?
- Як сформуванати у них відчуття інтегрованості, згуртованості, приналежності?
- Що має стати результатом діяльності партійних підрозділів?
- Як не пересваритися на перших зборах?
- Чому іншим без олігархічних грошей не вдалося досягнути успіху, а вам вдасться?
- Ну й традиційне - а хто буде головним?))
- І взагалі, що таке внутріпартійна демократія і які демократичні процедури зумовляють її появу?
- Чи забезпечать вони ефективність та результативність новоствореної організації?
- Чи приведуть вони до її інституціоналізації - коли партія стане «спільно справою» як «res publica», а не як «cosa nostra»?

І ви, так чи інакше, будете змушені шукати на них відповіді, причому чим швидше і ясніше ви усвідомите важливість їхнього пошуку, тим більше шансів на успіх матиме ваша політична організація.

Політична партія нового покоління зі змінною структурою – динамічною мережею є складною мультирозумною системою соціальної моделі, члени якої працюватимуть у множині постійних і тимчасових підрозділів із різною організаційною структурою, що дозволить їм максимально ефективно та результативно виконувати необхідні функції у локальних і глобальних зовнішніх середовищах різного типу.

Представлений нижче підхід сформовано на основі матеріалів створеного нами [навчального відео-курсу](#), який, у свою чергу, був підготовлений на базі [низки авторських публікацій](#) щодо партійного будівництва в Україні.

1. Порядок формування статутних, виконавчих і дорадчих органів центрального партійного підрозділу.

Політичні партії – легальні організації, що діють у відповідності до законодавства та Конституції України, а також – на основі затверджених Міністерством юстиції їхніх статутів.

Основна проблема існуючих українських партій полягає у тому, що їхній типовий статут запроваджує у них виключно ієрархічну організаційну структуру, яка добре працює у простому і визначеному зовнішньому середовищі, але робить ці організації цілковито недієздатними, якщо середовище стає складним, невизначеним і турбулентним.

Вирішити цю проблему дозволить запропонований у згаданих вище наших публікаціях спосіб реорганізації політичних партій у рамках їхніх діючих статутів. Реалізувати його можуть лише партійні лідери – політики, які свідомо обрали такий шлях і готові відмовитися від концентрації влади у своїх руках, що об'єктивно стається у відповідності до закону «олігархізації» Міхельса, а також готові рівномірно розподілити її по всій організації.

Для здійснення реорганізації партії такі лідери мають бути обраними партійним з'їздом у її центральний керівний орган (схема 1.1), який ми тут назвемо координаційною радою (КР) центрального партійного підрозділу (ЦПП), а також очолити обране з'їздом контрольно-ревізійне бюро (КРБ). Все це має відбуватися у відповідності до статуту партії і супроводжуватися передачею у Міністерство юстиції сукупності відповідних документів про зміну керівництва організації.

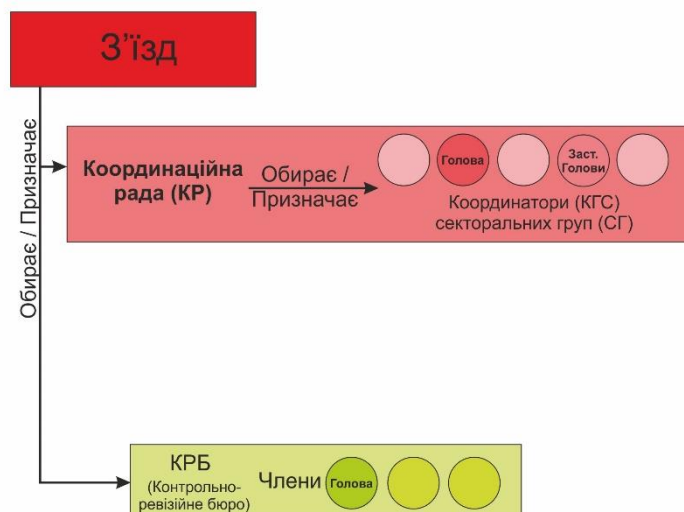


Схема 1.1. Порядок формування статутних органів партійного підрозділу центрального рівня.

Після проведення з'їзду, координаційна рада згідно статуту повинна обрати голову і його заступника чи заступників. Також вона має розподілити між усіма своїми членами відповідальність за стратегічні сектори сфери життєдіяльності суспільства, провівши попередньо її декомпозицію. Кількість секторів, а, отже, й членів координаційної ради, може змінюватися у процесі розгортання політичної партії та має супроводжуватися прийняттям відповідних рішень згідно її статуту.

Створена у такий спосіб координаційна рада повинна сформувати статутний виконавчий орган – секретаріат (С), призначивши його керівника та затвердивши штатний розпис. У свою чергу керівник секретаріату має найняти працівників згідно цього розпису (схема 1.2).

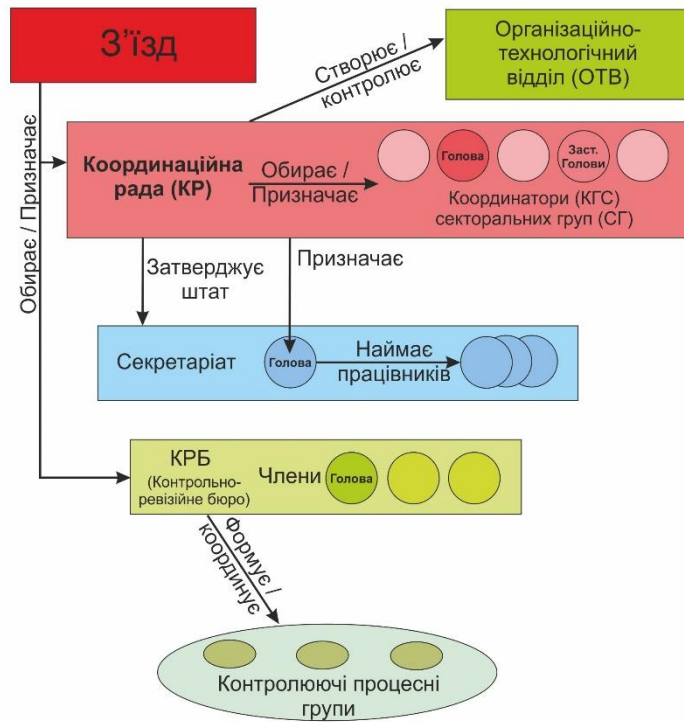


Схема 1.2. Порядок формування статутних і дорадчих органів партійного підрозділу центрального рівня.

Також координаційна рада має створити дорадчий орган – організаційно-технологічний відділ (ОТВ), який буде здійснювати організаційно-технологічну підтримку у створенні, розгортанні та налаштуванні процесів діяльності всіх колективних органів центрального партійного підрозділу.

В той же час контрольно-ревізійне бюро, у міру розгортання центрального партійного підрозділу, має створювати контролюючі процесні групи (КПГ) у складі 2-3 особи кожна з метою контролю за перебіг процесів діяльності усіх колективних органів цього підрозділу. Очевидно, що такі процесні групи можуть бути створеними лише із членів цих органів та за їхньою згодою.

У правій частині схеми 1.3 представлено засноване координаційною радою її розширене засідання (РЗ), яке складається із низки сформованих членами координаційної ради, що відповідають за різні сектори, відповідних секторальних груп (СГ). Ці групи, у свою чергу, під керівництвом координаторів повинні сформувати секторальні мережі (СМ) із громадських активістів, експертів, політиків та бізнесменів, що компетентні та/або діють у рамках відповідних секторів і географічно розосереджені по всій країні.

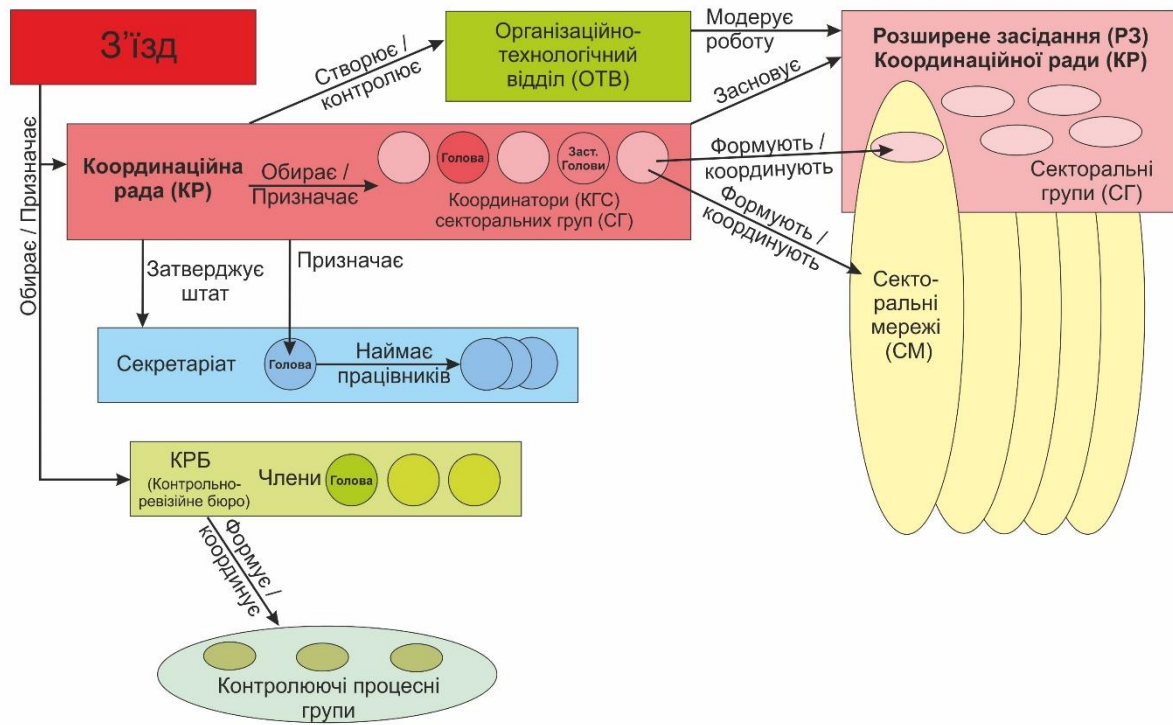


Схема 1.3. Порядок формування дорадчих органів партійного підрозділу центрального рівня.

Організаційно-технологічний відділ тимчасово (під час розгортання центрального партійного підрозділу до виходу його у робочий режим) має модерувати роботу розширеного засідання згідно методики колективної роботи великих груп у динамічній мережі. Далі, після засвоєння цієї методики, робота розширеного засідання повинна відбуватися без модератора, функції якого виконуватиме звичайний таймер.

Для реалізації вироблених розширеним засіданням і затверджених координаційною радою рішень, перше має сформувати, а друга затвердити цілі та особовий склад тимчасових виконавчих (ТВГ) і проектних (ТПГ) груп (схема 1.4).

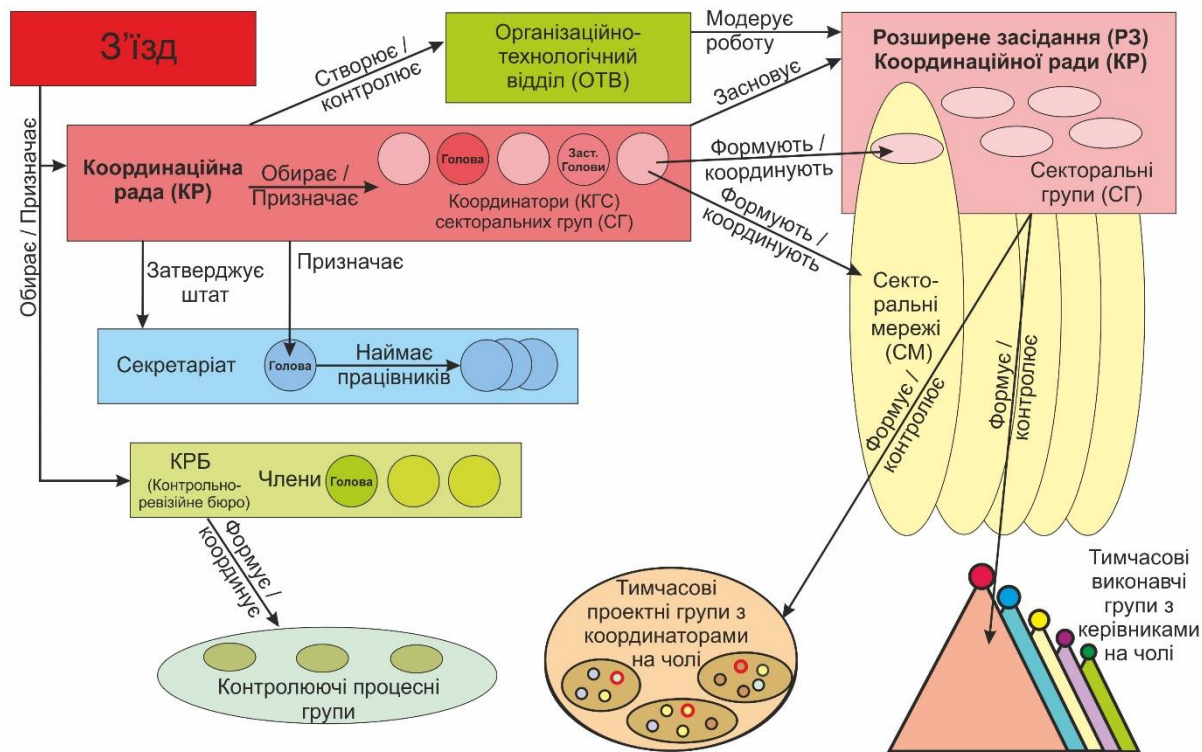


Схема 1.4. Порядок формування виконавчих органів партійного підрозділу центрального рівня.

В той же час секретаріат буде координувати і забезпечувати організаційно-технічний супровід роботи усіх колективних органів центрального партійного підрозділу, а контрольно-ревізійне бюро, через створені ним контролюючі процесні групи, контролюватиме перебіг процесів діяльності усіх цих органів (схема 1.5).

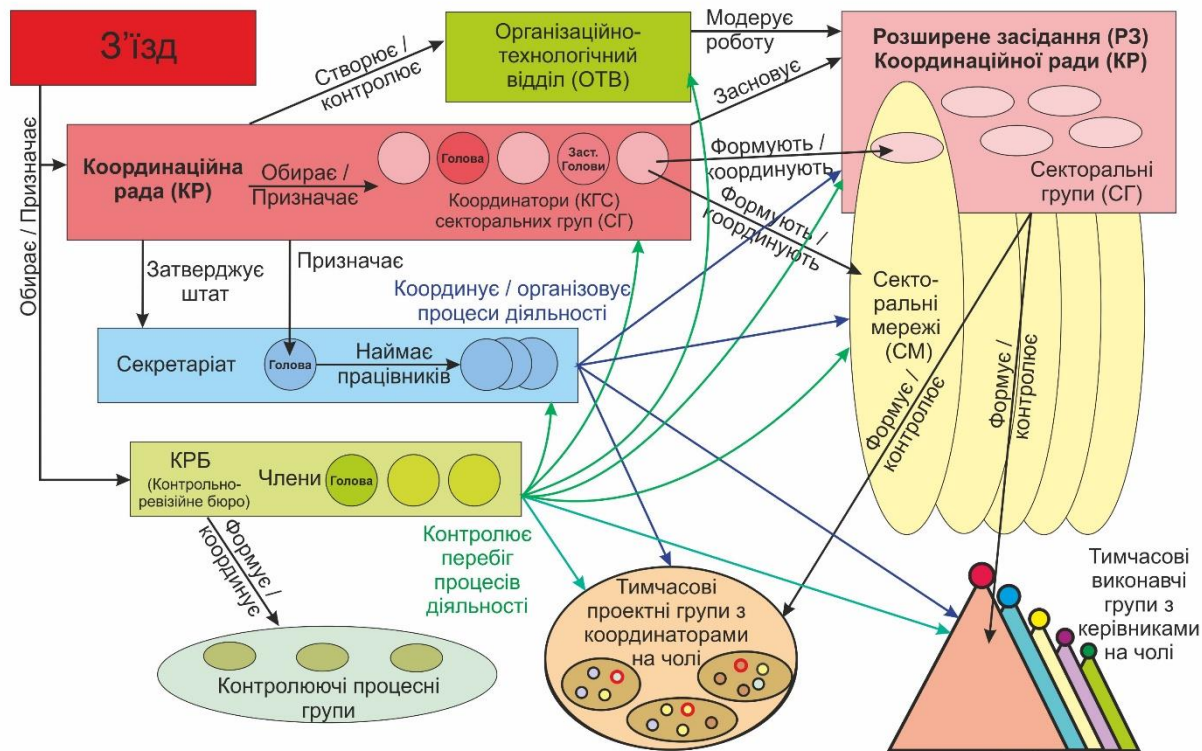


Схема 1.5. Порядок формування контурів координації та контролю процесів партійного підрозділу центрального рівня.

Кожний представлений на цій схемі колективний орган призначений виконувати певну функцію – тобто забезпечувати перебіг сукупності відповідних їй процесів, у результаті перебігу яких із сировини - наростаючого потоку інформації із зовнішнього середовища, повинен вироблятися відповідний напівфабрикат і/або кінцевий продукт – керівний вплив на внутрішнє і/або зовнішнє середовище.

2. Календарний план і черговість створення колективних органів центрального партійного підрозділу та запуску їхнього «виробництва».

У попередньому розділі ми розглянули загальний порядок формування статутних, виконавчих і дорадчих органів центрального партійного підрозділу. Тепер розглянемо календарний план і черговість їхнього створення та визначимо їхні функції і продукт, який вони мають виробляти.

Період, на який розроблявся цей план, складає один рік. При виборі його тривалості ми виходили з необхідного часу на проведення двох циклів стратегічного планування, здійснення яких дозволить започаткувати формування нової організаційної культури і вивести центральний партійний підрозділ у робочий режим, що передбачає повноформатне розгортання та

функціонування усіх представлених тут колективних органів, які разом зможуть виготовляти кінцевий продукт підрозділу – керівні впливи на зовнішнє середовище відповідної якості та у відповідних обсягах.

Календарний план та черговість представимо у вигляді графіку, на горизонтальній осі якого у довільному масштабі позначимо час у місяцях із розрахунку на перший рік діяльності центрального партійного підрозділу (схема 2.1).

На вертикальній осі графіку позначимо черговість створення колективних органів.

При цьому проведення з'їзду, який повинен сформувати координаційну раду (КР) та контрольно-ревізійне бюро (КРБ), помістимо перед точкою відліку, опустивши опис визначених статутом процедур його проведення.

Зазначимо лише, що тут ми описуємо випадок, коли з'їзд делегуватиме своє право створювати виконавчий орган – секретаріат (С) координаційній раді (КР), якщо це її право не було відразу передбачене у статуті.

Створена у такий спосіб координаційна рада (КР), у свою чергу, має сформувати низку колективних органів центрального партійного підрозділу у відповідності до викладених у цій публікації рекомендацій. Після цього основною її функцією стане прийняття рішень на основі вироблених її розширеним зсіданням (РЗ) відповідних проектів.

В той же час, контрольно-ревізійне бюро (КРБ), окрім визначених статутом обов'язків, за дорученням з'їзду повинно впродовж розгортання підрозділу здійснювати запуск і підтримку процесів контролю перебігу процесів діяльності усіх колективних органів центрального партійного підрозділу, які описано у цій публікації.

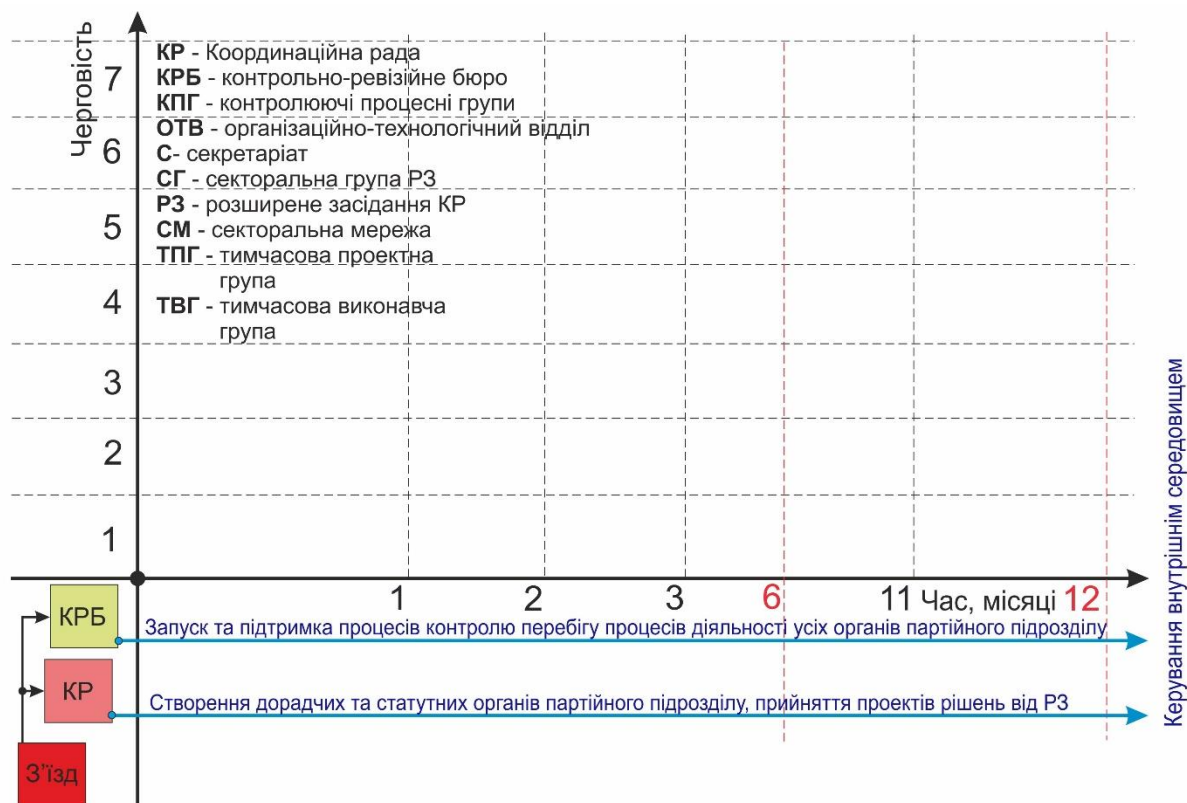


Схема 2.1. Календарний план і черговість створення статутних органів центрального партійного підрозділу та запуску їхнього функціонування.

Далі, протягом першого місяця, координаційна рада має створити організаційно-технологічний відділ (ОТВ) та секретаріат (С) призначивши його керівника і доручивши йому найняти працівників у відповідності до затвердженого координаційною радою (КР) штатного розпису (схема 2.2).

Основною функцією організаційно-технологічного відділу (ОТВ) стане здійснення організаційно-технологічної підтримки роботи усіх колективних органів центрального партійного підрозділу, а основною функцією секретаріату (С) - координування та здійснення організаційно-технічного супроводу їхньої роботи.

Протягом другого місяця координатори секторів – члени координаційної ради (КР) мають створити секторальні групи (СГ), запрошуючи до них експертів, політиків, громадських активістів та бізнесменів, що дотичні до відповідних секторів. Важливою функцією секторальної групи (СГ), як автономного колективного органу, стане створення і формування секторальної мережі (СМ), а також координація її роботи.

Протягом третього місяця координаційна рада (КР) повинна заснувати своє розширене засідання (РЗ), яке охопить усі створені її членами, що відповідальні

за сектори, секторальні групи (СГ). Основну функцію розширеного засідання (РЗ) ми розглянемо нижче.

Увесь цей період контрольно-ревізійне бюро (КРБ) має створювати контролюючі процесні групи (КПГ), єдиною функцією яких стане контроль відповідності усіх процесів у центральному підрозділі до еталонних і подання звітів про його результати за попередній період безпосередньо розширеному засіданню (РЗ).

Отже, основною функцією усіх перелічених колективних органів, окрім розширеного засідання (РЗ), стане розподілене керування внутрішнім середовищем центрального підрозділу політичної організації.

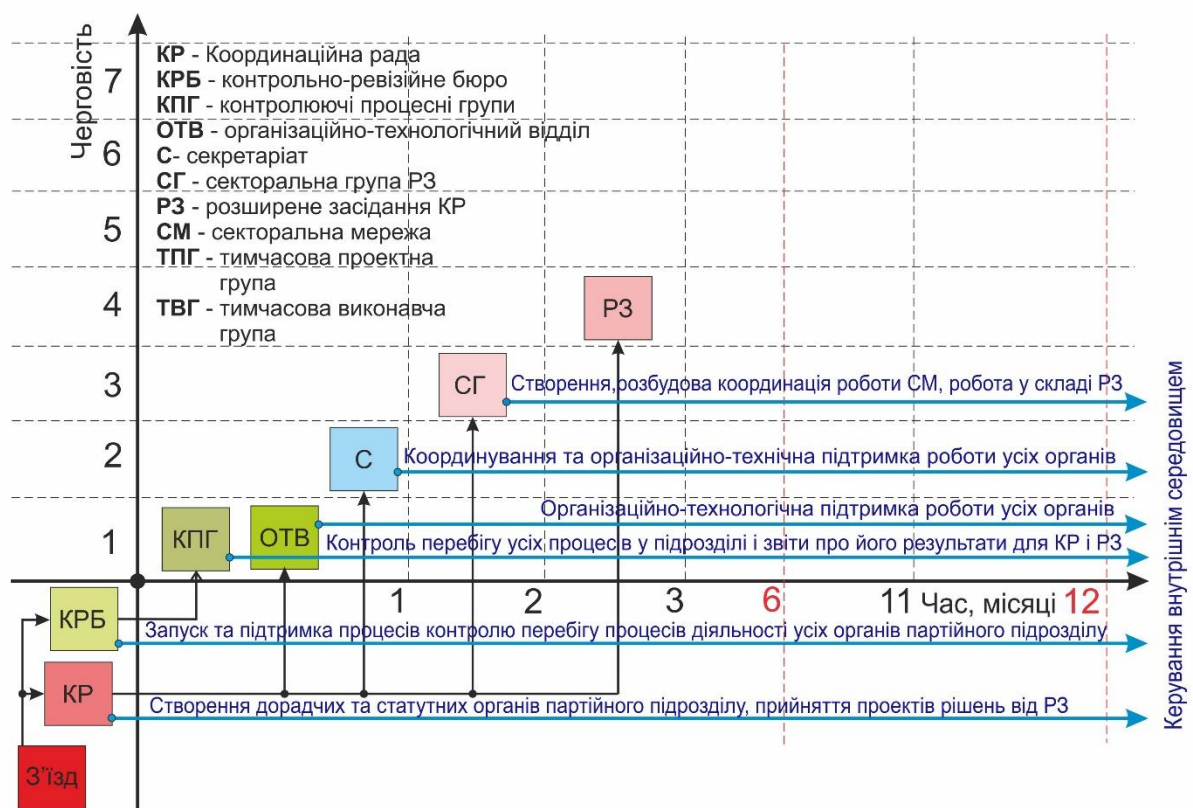


Схема 2.2. Календарний план і черговість створення дорадчих, координуючих і контролюючих органів центрального партійного підрозділу та запуску їхнього функціонування.

Основною функцією розширеного засідання (РЗ) координаційної ради (КР) центрального партійного підрозділу стане керування зовнішнім середовищем. Її реалізація передбачає вироблення низки відповідних продуктів – директив, партійних позицій і стратегічних планів у пріоритетних

секторах, а також проектів організаційно-структурних змін в останніх (схема 2.3).

Секторальні групи (СГ), роботу яких будуть координувати відповідальні за сектори члени координаційної ради (КР) партії, протягом 4-11 місяців повинні формувати та координувати роботу секторальних мереж (СМ), залучаючи до них експертів, громадських активістів, політиків, бізнесменів, що дотичні до відповідних секторів.

У процесі колективної діяльності членів секторальних груп (СГ) та учасників секторальних мереж відбуватиметься їхнє навчання та підготовка. Таким чином буде здійснюватися середовищне управління суспільством – його насичення підготовленими членами та прихильниками партії, які здатні реалізовувати на усіх його рівнях її політику.

Рівномірний розподіл у суспільстві фахових учасників секторальних мереж (СМ) дозволить останнім здійснювати свою основну функцію – безперервно збирати і представляти центральному партійному підрозділу достовірну інформацію про перебіг усіх процесів у кожному із секторів, а також активно впливати на цей перебіг згідно вироблених розширеним засіданням (РЗ) рішень у рамках середовищного управління суспільством.

Створені розширеним засіданням (РЗ) тимчасові виконавчі (ТВГ) та проектні (ТПГ) групи завершать цикл стратегічного управління зовнішнім середовищем, здійснюючи свою основну функцію – безпосередній вплив на суспільство внаслідок перетворення у кінцевий продукт – у дію вироблених розширеним засіданням (РЗ) у рамках стратегічного планування напівфабрикатів - оперативних та стратегічних цілей, а також стратегічних пріоритетів.

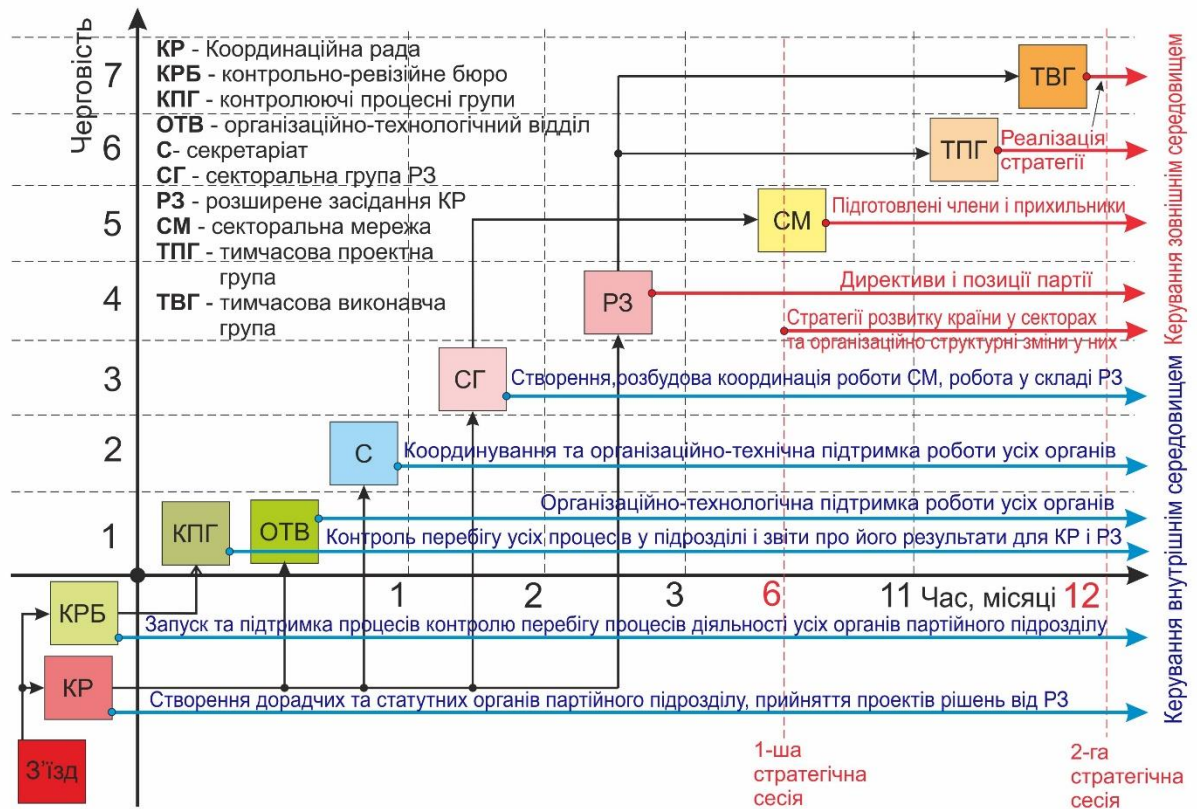


Схема 2.3. Календарний план і черговість створення основних дорадчих та виконавчих органів центрального партійного підрозділу та запуску їхнього функціонування.

Представлений календарний план можна використовувати для здійснення процесу побудови політичної партії нового покоління зі змінною структурою – динамічною мережею та **для контролю за його перебігом**.

3. Процеси діяльності статутних, виконавчих і дорадчих колективних органів центрального партійного підрозділу у випадку чергового розширеного засідання та віртуального розширеного засідання.

Для опису процесів, які протікатимуть у центральному партійному підрозділі, у рамках процесного підходу скористаємося інструментами [стандарту IDEF0](#), зокрема поняттями функціонального блоку (Activity Box) та його інтерфейсових дуг (Arrow), які представлено на схемі 3.1.

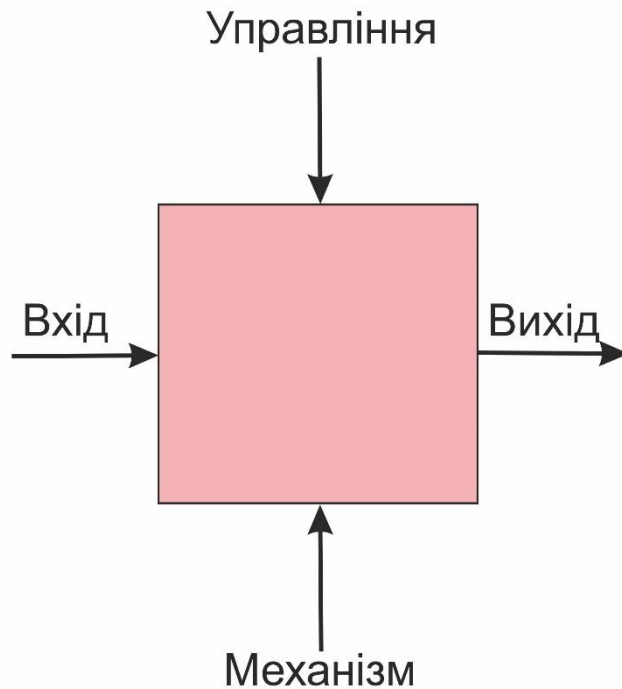


Схема 3.1. Функціонального блоку (Activity Box) та його інтерфейсові дуги (Arrow) стандарту IDEF0.

Інтерфейсова дуга відображає елемент системи, який обробляється функціональним блоком або здійснює інший вплив на функцію, що відображена цим функціональним блоком. За допомогою інтерфейсових дуг відображають різні об'єкти, які в тій чи іншій мірі визначають процеси, що відбуваються в системі. Залежно від того, до якої з сторін підходить дана інтерфейсова дуга, вона носить назву «вхідної», «вихідної» або «керуючої». Крім того, «джерелом» (початком) і «приймачем» (кінцем) кожної функціональної дуги можуть бути тільки функціональні блоки, при цьому «джерелом» може бути тільки вихідна сторона блоку, а «приймачем» будь-яка з трьох, що залишилися.

Необхідно відзначити, що будь-який функціональний блок за вимогами стандарту повинен мати принаймні одну керуючу інтерфейсову дугу і одну вихідну. **Однак це положення стандарту не може бути застосованим для політичних партій, зокрема до частини їхніх підрозділів та колективних органів, оскільки, у випадку наявності керуючої інтерфейсової дуги така партія та відповідні її структурні одиниці одразу стають об'єктами зовнішнього управління, що неприпустимо (схема 3.2).**



Схема 3.2. Відмінність процесного підходу для політичних організацій від такого ж підходу у сфері бізнесу.

Тому для політичної партії взагалі і для її центрального підрозділу та частини його колективних органів зокрема замість зовнішнього управління слід запровадити самоуправління, яке досягається внаслідок вибору і запровадження лідерами чотирьох рекомендованих нами інваріантів, які цілком визначають будову, якості, життєздатність та конкурентоздатність цих організацій.

Зокрема, лідери політичних партій, для успішної реорганізації останніх у партії нового покоління зі змінною структурою – динамічною мережею, мають обрати адаптивні ідеологію з її цінностями та принципами, велику групу, що здатна кількісно зростати у якості суб'єкта організації, стратегічне управління у якості методології діяльності партійних підрозділів та методику колективної роботи великих груп людей у динамічній мережі у якості методики роботи членів цих підрозділів.

Розглянемо центральний партійний підрозділ з точки зору системного підходу як підсистему низки систем вищого рівня, яка, з точки зору процесного підходу, реалізує свою частину процесів із усієї їхньої сукупності, що протікають у системі найвищого у нашому випадку рівня – біосфері (схема 3.3).

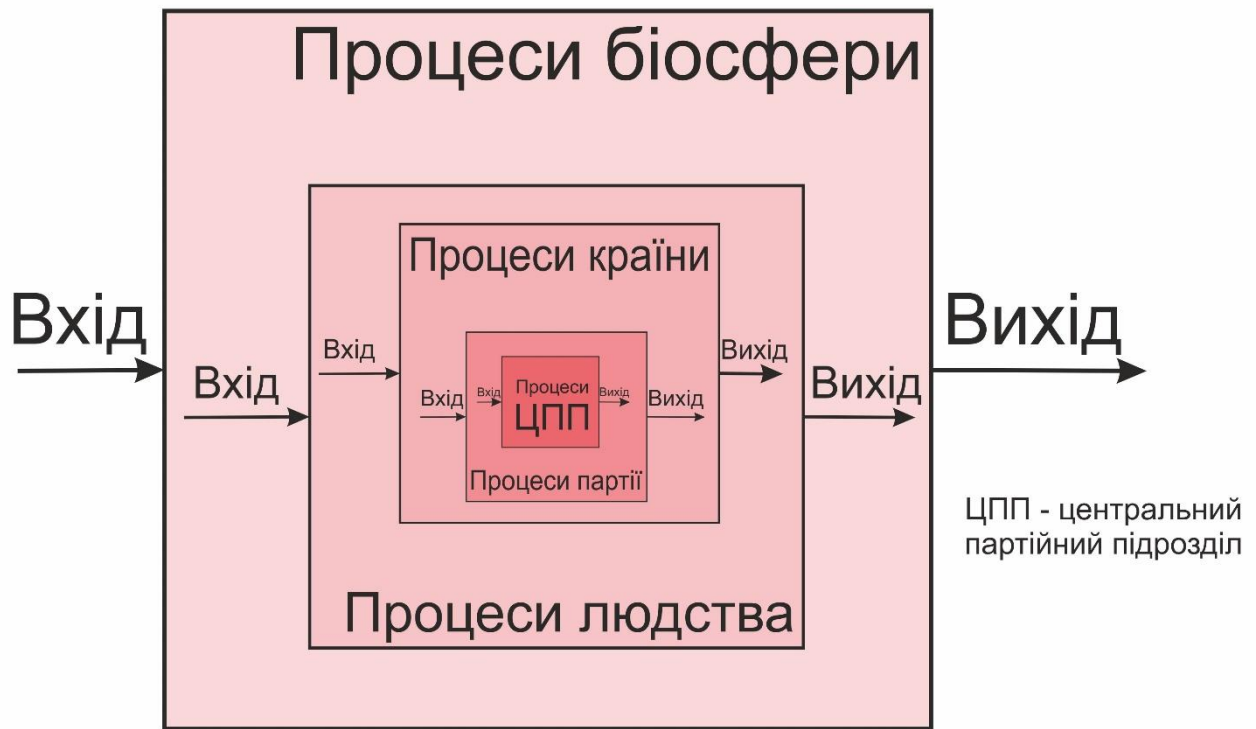


Схема 3.3. Центральний партійний підрозділ та його місце у глобальних процесах у контексті системного та процесного підходів.

У цьому контексті оперативною ціллю центрального партійного підрозділу стане набуття ним статусу реального стратегічного суб'єкта політичної партії, у яку він буде інтегрованим, шляхом контролю за здійсненням її основного політичного процесу – вироблення та прийняття усіх рішень у рамках свого організаційного рівня.

Відповідно, стратегічною ціллю центрального партійного підрозділу стане набуття ним статусу стратегічного суб'єкта країни, по якій буде розподілена його партія і владу у якій він повинен отримати: формальну – шляхом перемоги на виборах, а неформальну – внаслідок нарощування організаційних компетентності та авторитету.

В той же час, стратегічним пріоритетом центрального партійного підрозділу має стати набуття і безперервне нарощування частки суб'єктності глобального рівня країною, стратегічним суб'єктом якої є партія, рішення у якій на відповідних рівнях виробляє та приймає цей партійний підрозділ.

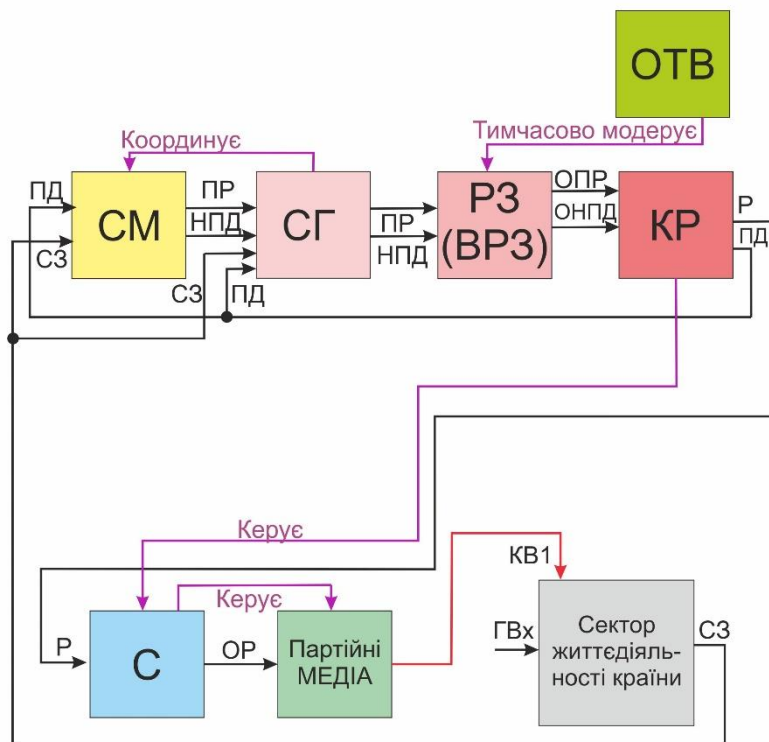
У попередніх розділах цієї публікації ми показали, що центральний партійний підрозділ політичної партії нового покоління зі змінною структурою – динамічною мережею повинен складатися із низки статутних, виконавчих та

дорадчих колективних органів, кожен з яких здійснюватиме властиві їм функції шляхом реалізації сукупності відповідних процесів.

Очевидно, що діяльність усіх цих органів центрального партійного підрозділу має бути узгодженою та скоординованою, а здійснюваний ними основний «виробничий» процес цього підрозділу повинен зумовлювати ефективне і результативне вироблення ним основного продукту діяльності політичних партій – керівного впливу з усіма його складовими належної якості та у відповідних обсягах на різних рівнях управління соціальними системами.

Розглянемо кожний колективний орган центрального партійного підрозділу у контексті процесного підходу у вигляді сукупності взаємопов'язаних інтерфейсовими дугами функціональних блоків, кожен з яких здійснює процес переробки отриманої на вході сировини у свій кінцевий продукт. При цьому останній на виході кожного попереднього функціонального блоку стає сировиною на вході кожного наступного.

На схемі 3.4 з точки зору такого підходу представлено схему діяльності колективних органів партійного підрозділу центрального рівня у випадку проведення чергових розширених засідань (РЗ) у реалі або чергових віртуальних розширених засідань (ВРЗ).



Скорочення:

- КР** - Координаційна рада
- КРБ** - контрольно-ревізійне бюро
- КПГ** - контролюючі процесні групи
- ОТВ** - організаційно-технологічний відділ
- С** - секретаріат
- СГ** - секторальна група РЗ
- РЗ** - розширене засідання КР
- ВРЗ** - віртуальне РЗ КР
- СМ** - секторальна мережа
- ТПГ** - тимчасова проектна група
- ТВГ** - тимчасова виконавча група
- СЗ** - секторальні зміни
- ПД** - порядок денний
- НПД** - проект порядку денного наступного РЗ
- ОНПД** - остаточний проект НПД
- ПР** - проект рішення
- ОПР** - остаточний проект рішення рішення
- ОР** - офіційні рішення
- ОЦ** - оперативні цілі
- КВ1-3** - керівні впливи на різних рівнях управління
- ГВх** - глобальний вхід сектору
- ЗКП** - звіт про результати контролю перебігу процесів

Схема 3.4. *Процеси вироблення, обговорення та узгодження рішень центрального партійного підрозділу черговими реальними (РЗ) та віртуальними (ВРЗ) розширеними засіданнями.*

Отже, на вхід функціонального блоку секторальної мережі (СМ) поступає інформація про секторальні зміни (СЗ) із зовнішнього середовища, за власним сектором якого учасники секторальної мережі (СМ) ведуть спостереження в реальному часі.

В той же час на вхід цього функціонального блоку через зворотний зв'язок потрапляє прийнятий координаційною радою (КР) порядок денний (ПД), який фокусує увагу членів секторальної мережі (СМ) на визначеному ним секторальному питанні чи питаннях.

На вихід функціонального блоку секторальної мережі (СМ), у результаті перебігу у ній сукупності відповідних процесів виробництва, поступають проекти рішень (ПР) з питань порядку денного (ПД) та пропозиції до проекту наступного порядку денного (НПД), які поставляються на вхід функціонального блоку секторальної групи (СГ).

Одночасно на вхід цього блоку поступає інформація про секторальні зміни (СЗ) із зовнішнього середовища, за яким учасники секторальної групи (СГ) спостерігають у реальному часі.

Очевидно, що обсяг інформації із зовнішнього середовища про секторальні зміни (СЗ), який здатна опрацювати секторальна мережа (СМ) є суттєво більшим, ніж це здатна зробити секторальна група (СГ) через різницю у їхній чисельності та розосередженості по середовищу, однак, для виявлення очевидних критичних викликів у секторі, чутливості секторальної групи (СГ) буде достатньо.

В той же час секторальна група (СГ) в особі її координатора (КСГ) та усіх членів модерує роботу секторальної мережі (СМ), фокусуючи увагу її учасників на питаннях прийнятого координаційною радою (КР) порядку денного (ПД).

Одним із продуктів роботи секторальної групи (СГ), який поступає на вихід її функціонального блоку, є узагальнені шляхом реалізації низки відповідних процесів проекти рішень (ПР), що були запропоновані учасниками секторальної мережі (СМ) та узагальнені таким же чином пропозиції до проекту наступного порядку денного (НПД).

Вироблений секторальною групою (СГ) продукт поступає на вхід наступного функціонального блоку – блоку розширеного засідання (РЗ), процеси роботи якого тимчасово, на час розгортання центрального партійного підрозділу,

модерує організаційно-технологічний відділ (ОТВ) за методикою роботи в динамічній мережі у випадку чергового розширеного засідання (РЗ) в реалі або за адаптованою до роботи онлайн методикою колективної роботи в динамічній мережі для віртуального розширеного засідання (ВРЗ).

Вихідними продуктами роботи і розширеного засідання в реалі (РЗ), і віртуального розширеного засідання (ВРЗ), є остаточні проекти рішень (ОПР) та остаточний проект порядку денного (ОНПД) наступного реального (РЗ) чи віртуального (ВРЗ) розширеного засідання.

Ці продукти поступають на вхід функціонального блоку координаційної ради (КР), яка є інтегрованою у своє розширене засідання (РЗ) і повинна працювати у присутності усіх учасників останнього, здійснюючи процеси приймання або відхилення підготовлених та узгоджених ним проектів рішень (ПР), а також порядку денного (НПД) наступного реального (РЗ) чи віртуального (ВРЗ) розширеного засідання. Таким чином, продуктом діяльності цього функціонального блоку є рішення (Р) та порядок денний (ПД) наступного реального (РЗ) чи віртуального (ВРЗ) розширеного засідання.

Перший продукт – рішення (Р) поступають на вхід функціонального блоку секретаріату (С), який, здійснюючи відповідний процес, протоколює їх, підписує протоколи та готує текстові форми офіційних рішень (ОР) для поширення у партійних медіа та соціальних мережах.

Другий продукт у якості зворотного зв'язку поступає у секторальну групу (СГ), а через неї – у секторальну мережу (СМ), роботу якої модерує ця секторальна група (СГ) та її координатор (КСГ), фокусуючи увагу учасників мережі на секторальному питанні (питаннях) прийнятого координаційною радою (КР) порядку денного (ПД).

Рішення (Р) координаційної ради (КР), які, після їхнього опрацювання секретаріатом (С) стають офіційними рішеннями (ОР) і потрапляють на вхід функціонального блоку партійних медіа. Цей блок реалізує процес множинного поширення офіційних рішень (ОР), внаслідок чого вони, як вихідний продукт цього функціонального блоку, потрапляють на управляючий вхід об'єкта керування партії – функціонального блоку відповідного сектору зовнішнього середовища, здійснюючи таким чином керівний вплив (КВ1) на нього на відповідних рівнях управління.

В той же час, для здійснення керівного впливу (КВ2 і КВ3) шляхом реалізації вироблених розширеним засіданням (РЗ) стратегічних планів, останнє створює відповідні тимчасові виконавчі (ТВГ) та проектні (ТПГ) групи, що представлені відповідними функціональними блоками на схемі 3.5, закріплюючи за кожною

з них свої вихідні продукти - оперативні цілі (ОЦ) стратегічного плану та координуючи їхню діяльність.

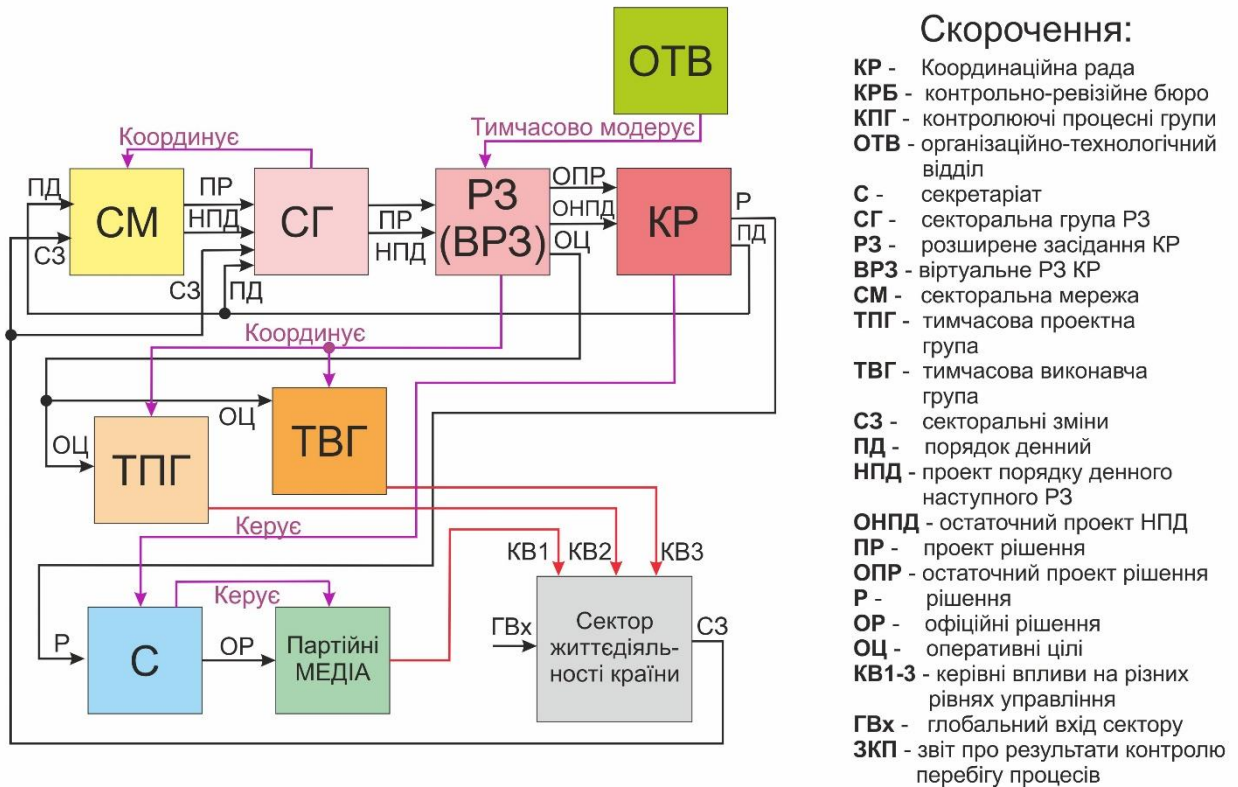


Схема 3.5. Процеси виконання рішень центрального партійного підрозділу (ЦПП) тимчасовими проектними (ТПГ) та виконавчими (ТВГ) групами.

Продуктом, який, внаслідок здійснення низки відповідних процесів, виробляють тимчасові виконавчі (ТВГ) і проектні (ТПГ) групи, є безпосередній керівний вплив (КВ2 і КВ3) на відповідний сектор зовнішнього середовища шляхом реалізації у ньому оперативних цілей (ОЦ) розробленого розширеним засіданням (РЗ) стратегічного плану розвитку цього сектору.

На виході функціонального блоку відповідного сектору зовнішнього середовища є його реакція на керівний вплив (КВ1-3) у формі секторальних змін (СЗ), які відстежують учасники секторальної мережі (СМ) та члени секторальної групи (СГ) і яка поступає на входи відповідних функціональних блоків.

Далі цикл повторюється.

Таким чином, усі колективні органи центрального партійного підрозділу, що були прямо або опосередковано створені координаційною радою (КР), здійснюють цілісний і неперервний процес керування зовнішнім середовищем,

для ефективної та результативної реалізації якого запроваджується ще два допоміжні контури (схема 3.6).

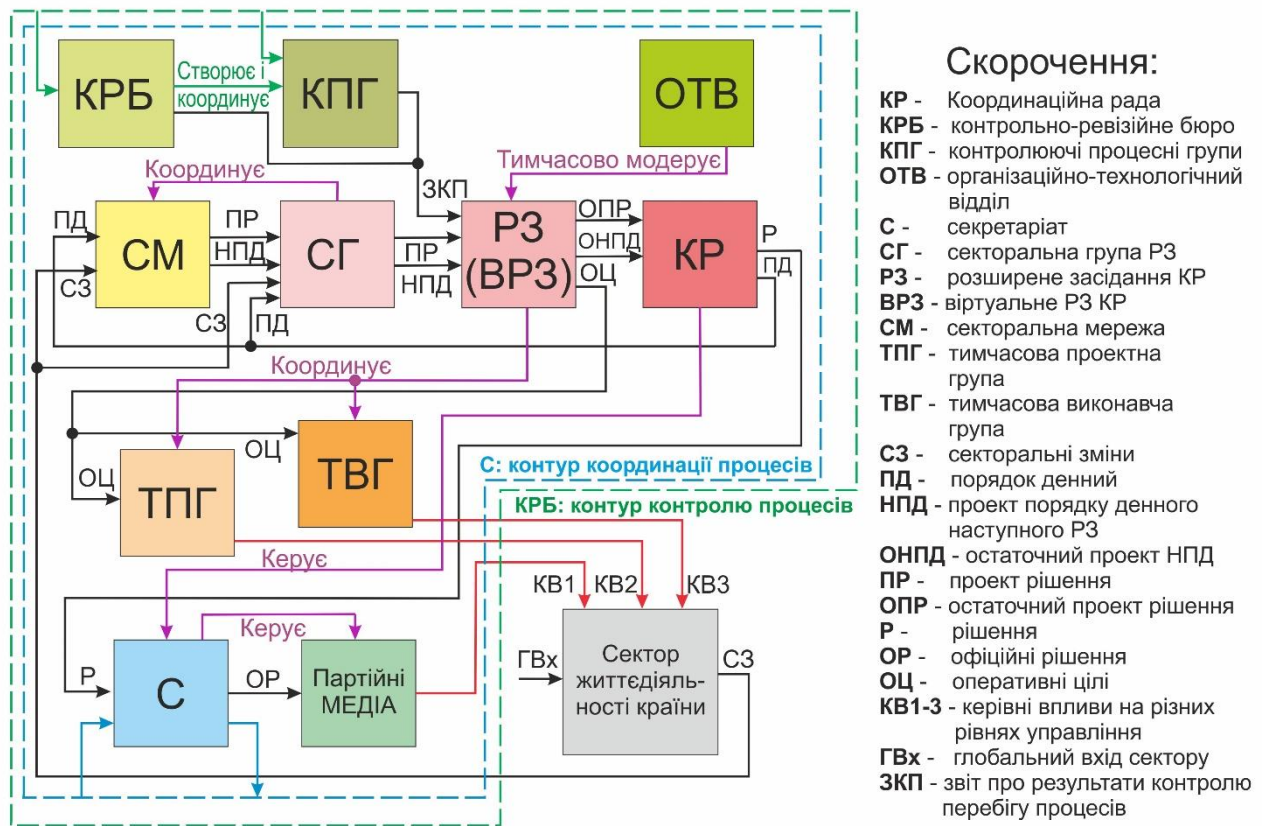


Схема 3.6. Процеси координації та контролю процесів центрального партійного підрозділу (ЦПП) черговими реальними (РЗ) та віртуальними (ВРЗ) розширеними засіданнями.

Перший з них – контур координації процесів та їхній організаційно-технічний супровід, який реалізує секретаріат (С).

У цьому випадку на вхід функціонального блоку секретаріату (С) поступає інформація про заплановані процеси та події, яку, шляхом здійснення низки внутрішніх процесів, він акумулює, опрацьовує і постачає на вихід відповідний продукт у вигляді повідомлень, нагадувань і дій, що спрямовані на організаційно-технічне забезпечення усіх подій та процесів, які відбуваються чи будуть відбуватися у центральному партійному підрозділі.

Другий контур – контур контролю усіх процесів у центральному партійному підрозділі, перебіг яких перевіряють на відповідність до еталонного перебігу контролюючі процесні групи (КПГ). Діяльність останніх координує контрольно-ревізійне бюро (КРБ).

Таким чином, на вхід функціонального блоку контролюючих процесних груп (КПГ) поступають задачі з виходу функціонального блоку КРБ та інформація про перебіг усіх процесів, які відстежують члени цих груп.

На вихід функціональних блоків контролюючих процесних груп (КПГ), у результаті здійснення їхніми членами низки відповідних процесів, поступає продукт їхньої діяльності – звіти (ЗКП) про відповідність перебігу усіх процесів до еталонних зразків. Контролюючі процесні групи (КПГ) поставляють вироблені звіти (ЗКП) за минулий період безпосередньо на вхід функціонального блоку чергового реального (РЗ) або віртуального (ВРЗ) розширеного засідання. Аналогічні власні звіти (ЗКП) на вхід цього ж блоку поставляє контрольно-ревізійне бюро (КРБ).

4. Процеси діяльності статутних, виконавчих і дорадчих колективних органів центрального партійного підрозділу у випадку екстреного віртуального розширеним засідання.

Процеси діяльності колективних органів центрального партійного підрозділу (ЦПП) у випадку екстреного віртуального розширеного засідання (ЕВРЗ) зображені на схемі 4.1.

В описі цієї та наступних схем ми, для спрощення викладу, ми опускаємо означення «екстрене віртуальне», вказуючи на них лише у аббревіатурі в дужках.

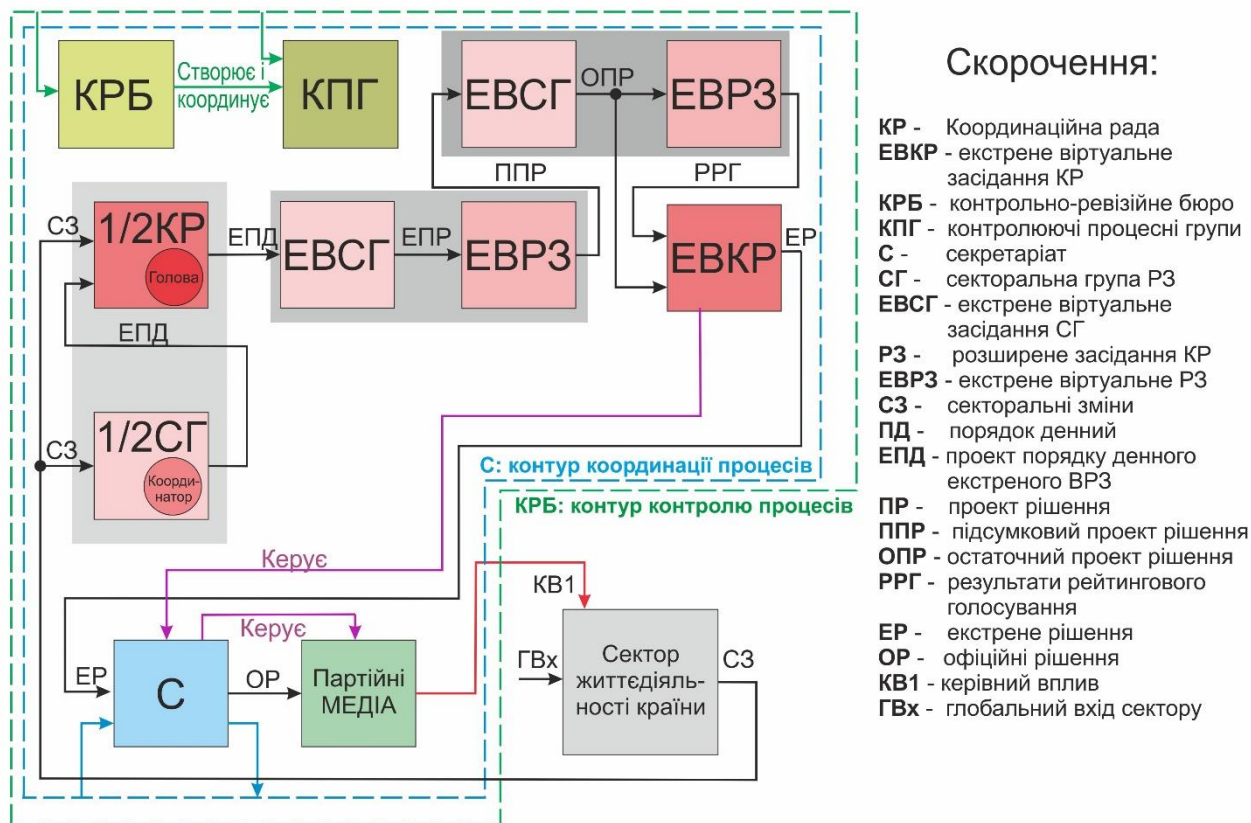


Схема 4.1. Процеси центрального партійного підрозділу (ЦПП) із екстремим віртуальним розширеним засіданням (ЕВРЗ).

Голова координаційної ради (КР) чи $\frac{1}{2}$ частина її членів самостійно або в результаті подання до неї запитів координатором однієї із секторальних груп (КСГ) чи $\frac{1}{2}$ частиною її членів, який включає проект екстреного порядку денного (ЕПД), приймає рішення про ініціювання проведення екстреного віртуального розширеного засідання (ЕВРЗ). Для цього скликається засідання координаційної ради (ЕВКР), яке, разом із рішенням про проведення розширеного засідання (ЕВРЗ), направляє секторальні питання екстреного порядку денного (ЕПД) у відповідну або відповідні секторальні групи (СГ), які, у рамках своїх засідань (ЕВСГ) виробляють по кожному з них відповідні проекти рішень (ЕПР).

Іншими словами, на входах функціональних блоків секторальної групи (ЕВСГ) і/або координаційної ради (ЕВКР) з'являється інформація про секторальні зміни (СЗ) у відповідному секторі зовнішнього середовища. На виході функціонального блоку секторальної групи (ЕВСГ) у результаті здійснення нею низки відповідних процесів з'являється один із її продуктів - подання про проведення розширеного засідання (ЕВРЗ), яке включає проект його порядку денного (ЕПД).

На вхід функціонального блоку координаційної ради (ЕВКР) поступає інформація про секторальні зміни (СЗ) у відповідному секторі зовнішнього

середовища і / або запит із виходу функціонального блоку секторальної групи (ЕВСГ) разом із розробленим нею проектом екстреного порядку денного (ЕПД) можливого розширеного засідання (ЕВРЗ).

У результаті перебігу робочих процесів у координаційній раді (ЕВКР) на виході її функціонального блоку з'являється рішення про проведення розширеного засідання (ЕВРЗ) і затверджений його порядок денний (ЕПД).

Описані функціональні блоки розширеного засідання (ЕВРЗ), секторальної групи (ЕВСГ) та координаційної ради (ЕВКР) на схемі 4.1 представлені у сірих прямокутниках різного відтінку для того, щоб виділити різні процеси, у реалізації яких **повторно** беруть участь ці колективні органи центрального партійного підрозділу під час розширеного засідання (ЕВРЗ).

Отже, визначені вище продукти автоматично потрапляють на вхід функціонального блоку відповідної секторальної групи (ЕВСГ), яка виробляє у власному кабінеті віртуального офісу або на інших відповідних майданчиках проект рішення (ЕПР) для секторального питання екстреного порядку денного (ЕПД).

Далі цей продукт потрапляє на пленарний віртуальний майданчик розширеного засідання (ЕВРЗ) – тобто на вхід відповідного функціонального блоку у форматі текстового документу із можливістю додавання коментарів, доповнень та пропозицій усіма його учасниками. У процесі обговорення учасники розширеного засідання (ЕВРЗ) виробляють підсумковий проект рішення (ППР) – вихідний продукт роботи цього засідання, який направляється знову на вхід функціонального блоку секторальної групи (ЕВСГ) для його доопрацювання.

Після доопрацювання, на виході функціонального блоку секторальної групи (ЕВСГ) з'являється остаточний проект рішення (ОПР), який поступає на вхід розширеного засідання (ЕВРЗ) для проведення рейтингового голосування за нього і, одночасно, на вхід функціонального блоку координаційної ради (ЕВКР). Результати рейтингового голосування (РРГ) із виходу функціонального блоку розширеного засідання (ЕВРЗ) також направляються на вхід функціонального блоку координаційної ради (ЕВКР).

Координаційна рада (ЕВКР) у процесі своєї роботи на власному віртуальному майданчику приймає або відхиляє остаточний проект рішення (ОПР), взявши до уваги результати рейтингового голосування (РРГ). У випадку прийняття екстреного рішення (ЕР), воно, як вихідний продукт функціонального блоку координаційної ради (ЕВКР) поступає на вхід функціонального блоку секретаріату (С) для його протоколювання, після чого з виходу цього функціонального блоку офіційна форма рішення (ОР) потрапляє на вхід функціонального блоку партійних медіа.

Далі все відбувається у такому ж порядку, який ми описували у попередньому розділі для чергових реального (РЗ) та віртуального (ВРЗ) розширеного засідання.

Роздрукований секретаріатом (С) протокол роботи координаційної ради (ЕКР) із офіційними рішеннями (ОР), що були вироблені і прийняті у віртуальному режимі, роздруковується і підписується головою координаційної ради (КР) під час найближчого її реального засідання.

Проведення екстрених віртуальних розширених засідань (ЕВРЗ) за описаним порядком дозволить центральному партійному підрозділу виробляти і приймати **легітимні офіційні рішення** у реальному часі на протязі кількох годин із моменту виникнення несподіваного зовнішнього виклику у будь-якому із секторів зовнішнього середовища.

5. Основні функції членів координаційної ради і колективних органів центрального партійного підрозділу та процеси їхньої реалізації.

Для опису представлених у попередніх розділах процесів, що протікають у центральному партійному підрозділі, для кожного із його органів та для членів координаційної ради (КР) сформуємо перелік та календарний план здійснення закріплених за ними функцій і відповідних процесів їхньої реалізації.

Узгодження цих функцій та процесів має здійснювати в реальному часі секретаріат, використовуючи діаграми Ганта.

На схемі 5.1 представлено приклад такої діаграми для всіх органів центрального партійного підрозділу, що відображає часову розгортку процесів, які ми представляли вище на схемах 3.6 і 4.1.

Секторальна мережа (СМ) здійснює функцію моніторингу змін у відповідному секторі зовнішнього середовища. Вона це робить безперервно онлайн, реалізуючи низку процесів зі збору та переробки зібраної інформації про стан сектору.

Чисельність однієї секторальної мережі (СМ) може скласти від 20 до кількох сотень учасників. Її роботу варто починати на віртуальному майданчику, наприклад у закритій групі соціальної мережі.

Модерує роботу секторальної мережі (СМ) координатор відповідної секторальної групи (КГС), фокусуючи увагу її учасників на затвердженому координаційною радою (КР) порядку денному (ПД).

Секторальна мережа (СМ) є розподіленими у суспільстві «органами чуття» партії. Вона реалізує наступні функції.

Секторальна мережа (СМ) спостерігає за змінами у закріпленому за нею секторі (СЗ), фіксує їх та проводить їхній первинний аналіз, виробляючи за його результатами проекти рішень із питань актуального порядку денного (ПД) і проект порядку денного (НПД) наступного розширеного засідання (РЗ).

Секторальна мережа має стати постійним магнітом для залучення прихильників партії та джерелом рекрутування її членів, які, після засвоєння ними нової організаційної культури, у певний момент часу, у відповідності до партійної стратегії організаційного розвитку, зможуть створити обласні та місцеві партійні підрозділи за зразком центрального.

Тому координатор секторальної групи (КСГ) - член координаційної ради (КР) партії особисто відповідає за формування та координацію роботи секторальної мережі (СМ) у закріпленому за ним секторі.

Не подальших етапах розгортання центрального партійного підрозділу робота секторальної мережі (СМ) має бути перенесеною на відповідний майданчик віртуального офісу партії після його створення і запуску.

Координатор секторальної групи (КСГ) - член координаційної ради центрального партійного підрозділу (КР) несе найбільше навантаження серед усіх членів партії і має найбільшу відповідальність. Зазвичай – це політик, який претендуватиме у майбутньому на посади у виборних та виконавчих органах державної влади і/або місцевого самоврядування.

Від його активності, наполегливості, принциповості у великій мірі залежить успіх усієї партії, особливо на етапі створення та розгортання її центрального партійного підрозділу, коли він, використовуючи власну харизму та особистий приклад, повинен спонукати усіх інших членів розширеного засідання (РЗ) до участі у колективній діяльності.

Отже координатор секторальної групи (КСГ) разом із усіма іншими її членами формує секторальну мережу (СМ) власного сектору, а також координує та модерує її роботу онлайн.

Раз у місяць, відразу після чергового розширеного засідання (РЗ), він представляє учасникам секторальної мережі (СМ) прийняті рішення (Р) та порядок денний (ПД) найближчого чергового розширеного засідання (РЗ). Також, у випадку проведення екстреного віртуального розширеного засідання (ЕВРЗ), координатор секторальної групи представляє учасникам секторальної мережі (СМ) його рішення (Р).

За 1-2 дні перед проведенням чергового розширеного засідання координатор (КСГ) ініціює проведення і координує онлайн засідання власної секторальної групи (СГ), на якому узагальнюються вироблені секторальною мережею (СМ) проекти рішення (ПР) та запропоновані нею питання проекту порядку денного (НПД) наступного чергового розширеного засідання (РЗ).

Також координатор секторальної групи (СГ) бере участь у черговому розширеному засіданні (РЗ) і у роботі інтегрованої у нього координаційної ради (КР), яка, згідно статуту, приймає вироблені розширеним засіданням (РЗ) остаточні проекти рішень (ОПР).

В той же час координатор (КСГ) бере участь у роботі екстреного віртуального розширеного засідання (ЕВРЗ) та, відповідно, у засіданнях координаційної ради (ЕВКР) та секторальної групи (ЕВСГ).

Секторальна група (СГ) є базовою одиницею центрального партійного підрозділу та його розширеного засідання. Кількість секторальних груп може складати від трьох на початку створення цього підрозділу до 12 перед його виходом у робочий режим із використанням методики колективної роботи у двовимірній динамічній мережі. Використання методики колективної роботи у тривимірній динамічній мережі у майбутньому дозволить збільшити кількість секторальних груп до кількох десятків.

Чисельність однієї секторальної групи (СГ) може скласти від 5 до 9 членів. Після її перевищення група ділиться навпіл разом із декомпозицією закріпленого за нею сектору ні дві частини.

Членами групи мають стати політики, експерти та бізнесмени, що компетентні і/або працюють у відповідному секторі. Члени координаційної ради (КР) – координатори (КСГ) секторальних груп особисто добирають їхніх членів та представляють їх координаційній раді (КР) для затвердження.

Секторальна група (СГ) здійснює наступні функції. Вона, як і секторальна мережа (СМ), безперервно онлайн спостерігає за змінами у власному секторі зовнішнього середовища.

За 1-2 дні перед проведенням чергового розширеного засідання (РЗ) секторальна група (СГ) на засіданні онлайн узагальнює вироблені секторальною мережею (СМ) пропозиції, доповнення і зауваження до проекту рішення (ПР) та запропоновані нею питання проекту порядку денного (НПД) наступного чергового розширеного засідання (РЗ).

Секторальна група (СГ) в реалі раз у місяць у повному складі бере участь у черговому розширеному засіданні (РЗ).

Не менше ніж $\frac{1}{2}$ складу секторальної групи (СГ) може ініціювати проведення екстреного розширеного засідання (ЕВРЗ), виробивши відповідний проект екстреного порядку денного (ЕПД).

В рамках екстреного віртуального розширеного засідання (ЕВРЗ) секторальна група (ЕВСГ) виробляє екстрений проект рішення (ЕПР) та, після його обговорення на майданчику ЕВРЗ, формує остаточний проект рішення (ОПР).

Організаційно-технологічний відділ (ОТВ) від початку розгортання центрального партійного підрозділу і до виходу його у робочий режим модерує за методикою колективної роботи в динамічній мережі роботу розширеного засідання (РЗ) центрального партійного підрозділу.

В той же час іншою, не менш важливою функцією цього відділу є організаційно-технологічний супровід розгортання та налаштування роботи усіх колективних органів центрального партійного підрозділу (ЦПП).

Основною функцією **чергового розширеного засідання (РЗ)** центрального партійного підрозділу є вироблення остаточних проектів рішень (ОПР) для координаційної ради (КР).

Розширене засідання (РЗ) включає усі секторальні групи (СГ) центрального партійного підрозділу (ЦПП). Воно відбувається не рідше одного разу в місяць - в рамках «партійного дня», порядок проведення якого визначається координаційною радою і включає низку основних та додаткових заходів.

Розширене засідання (РЗ) може відбуватися в реалі, у віртуальному форматі (ВРЗ) та в екстреному віртуальному форматі (ЕВРЗ). Порядок роботи віртуального розширеного засідання (ВРЗ) є тотожним порядку роботи розширеного засідання (РЗ) у реалі.

У випадку роботи розширеного засідання (РЗ) у форматі (ЕВРЗ), ключовою його функцією є вироблення підсумкових проектів рішень (ППР) для відповідних

секторальних груп (ЕВСГ), які включають пропозиції, доповнення, зауваження та зміни до екстреного проекту рішення (ЕПР), що попередньо був поданий відповідною секторальною групою (ЕВСГ) для обговорення на віртуальний майданчик розширеного засідання (ЕВРЗ).

Ще однією важливою функцією розширеного засідання (ЕВРЗ) є рейтингове голосування (РГ) за вироблені секторальними групами (ЕВСГ) остаточні проекти рішень (ОПР), результати (РРГ) якого беруться до уваги координаційною радою (ЕВКР), що приймає за цими проектами екстрені рішення (ЕР).

Основною функцією **координаційної ради (КР)** центрального партійного підрозділу (ЦПП) стане прийняття рішень (Р) на основі вироблених її розширеним засіданням (РЗ) остаточних проектів рішень (ОПР).

В екстреному віртуальному форматі координаційна рада (ЕВКР) приймає екстрені рішення (ЕР) на основі остаточних проектів рішень (ОПР), які були вироблені її секторальними групами (ЕВСГ), беручи до уваги результати рейтингового голосування (РРГ) усіма учасниками розширеного засідання (ЕВРЗ).

Ключовою функцією **секретаріату (С)** центрального партійного підрозділу (ЦПП) є формування офіційних рішень (ОР) шляхом протоколювання та підписання рішень (Р) або (ЕР), що були прийняті координаційною радою - відповідно (КР) або (ЕВКР) на основі остаточних проектів рішень (ОПР), які, у свою чергу, були вироблені черговим розширеним засіданням (РЗ) чи (ВРЗ) або екстреним віртуальним засіданням секторальної групи (ЕВСГ).

Іншими, не менш важливими функціями секретаріату (С) є координація та організаційно-технічний супровід діяльності усіх колективних органів центрального партійного підрозділу (ЦПП).

Основною функцією **партійних медіа** є поширення інформації про офіційні рішення (ОР) та про діяльність тимчасових виконавчих (ТВГ) та проектних (ТПГ) груп, які виробляють у першому випадку та здійснюють у другому відповідні керівні впливи на різні сектори зовнішнього середовища, що були визначені координаційною радою (КР) пріоритетними секторами життєдіяльності українського суспільства.

Також партійні медіа здійснюють підготовку та вироблення інформаційних матеріалів, включно із відео для поширення інформації про офіційні рішення ОР та діяльність тимчасових виконавчих (ТВГ) та проектних (ТПГ) груп.

Важливою функцією усіх членів **центрального партійного підрозділу (ЦПП)**, а **також** учасників усіх секторальних мереж, є поширення у соціальних мережах, засобах масовою інформації та під час особистих контактів інформаційних

повідомлень із офіційними рішеннями (ОР), які попередньо виробили і поширили партійні медіа.

Критично важливим це стає в умовах відсутності доступу центрального партійного підрозділу до центральних та регіональних засобів масової інформації на початку його створення та розгортання.

Тимчасові виконавчі (ТВГ) та проектні (ТПГ) групи здійснюють дві основні функції. Першою є реалізація оперативних цілей (ОЦ) стратегічних планів, що були вироблені розширеним засіданням (РЗ) та прийняті інтегрованою у нього координаційною радою (КР).

Другою їхньою функцією є звітування на кожному черговому розширеному засіданні (РЗ) про хід виконання планів по реалізації закріплених за ними оперативних цілей (ОЦ).

Основними функціями **контрольно-ревізійного бюро (КРБ)** є координація роботи створених ним контролюючих процесних груп (КПГ); контроль перебігу процесів, що протікають у розширеному засіданні (РЗ) та в координаційній раді (КР); контроль перебігу процесів у їхніх екстрених віртуальних засіданнях (ЕВРЗ та ЕВКР); звітування на кожному черговому розширеному засіданні (РЗ) про перебіг процесів минулого розширеного засідання (РЗ) та їхню відповідність до еталонного перебігу.

Основними функціями **контролюючих процесних груп (КПГ)** у складі 2-3 членів кожного колективного органу центрального партійного підрозділу (ЦПП) є контроль перебігу процесів у власних колективних органах та його відповідності до еталонного перебігу, а також звітування про результати контролю за минулий період на кожному черговому розширеному засіданні (РЗ).

6. Напрямки подальшої деталізації процесів діяльності колективних органів центрального партійного підрозділу.

У новостворених політичних партіях, зазвичай, виникають ситуації, коли члени їхніх керівних органів і прості члени різнорівневих партійних підрозділів не розуміють, що і як вони мають робити у рамках своєї партійної діяльності, що входить у їхні обов'язки і за що вони відповідають.

Тому запуск роботи і розгортання центрального партійного підрозділу потребують деталізації всіх перелічених у цій публікації процесів, які скоординовано мають здійснювати усі його колективні органи з метою виготовлення та поширення основного продукту діяльності партії – керівних впливів на усіх рівнях управління зовнішнім середовищем.

Також, для збільшення ефективності та спрощення роботи центрального партійного підрозділу, слід створити типові форми документів, з якими будуть працювати члени колективних органів центрального партійного підрозділу та які будуть передаватися з одного його органу в інший у відповідності до представленого вище порядку їхньої діяльності.

Для керівників, координаторів і членів усіх колективних органів мають бути сформовані інструкції, які визначають перелік їхніх посадових обов'язків та порядок реалізації останніх.

Це дозволить політикам – ініціатором створення політичної партії нового покоління зі змінною структурою – динамічною мережею чітко артикулювати громадським активістам, політикам, експертам і бізнесменам обсяг їхніх обов'язків та умови участі у роботі секторальних груп розширених засідань, секторальних мереж чи інших колективних органів центрального партійного підрозділу, включно із донесенням інформації про те, що **участь у виробленні, обговоренні та прийнятті рішень не буде оплачуватися ні за яких обставин**, що оплачуваною може бути лише системна і тривала робота у складі тимчасових виконавчих та проектних груп по реалізації оперативних цілей стратегічних планів центрального партійного підрозділу виключно випадку офіційного надходження коштів на це від вигодонабувачів виробленого такими групами продукту в результаті попередньо проведеного фандрайзингу.

Це дозволить також визначати рівні активності і обсяги виконаних обов'язків членами і прихильниками партії – членами колективних органів центрального партійного підрозділу.

У майбутньому визначені у такий спосіб рівні активності та обсяги виконаних обов'язків стануть вагомою підставою для висунення і підтримки членів центрального партійного підрозділу кандидатами у виборні та виконавчі органи державної влади на центральному рівні.